

ເລກທີ 0204 (ວຈ)/ ວ 028

ສຳນັກງານສົ່ງເສີມການຄ້າລະຫວ່າງປະເທດ  
ສະຖານເອກອັກຄະຣາຊະທູດໄທ  
ຖະໜົນໄກສອນພົມວິຫານ, ເມືອງໄຊເສດຖາ  
ນະຄອນຫຼວງວຽງຈັນ, ສ ປ ປ.ລາວ

ນະຄອນຫຼວງວຽງຈັນ, ວັນທີ 19 ມັງກອນ 2015

ຮຽນ: ທ່ານຫົວໜ້າກົມການນຳເຂົ້າ ແລະ ສົ່ງອອກ

ເລື່ອງ: ການດຳເນີນການແກ້ໄຂບັນຫາກ່ຽວກັບງາຊ້າງເພື່ອຫຼຸດຄວາມສ່ຽງໃນການຖືກໃຊ້ມາດຕະການ  
ລົງໂທດທາງການຄ້າພາຍໃຕ້ອະນຸສັນຍາ CITES

ສຳນັກງານທູດການຄ້າແຫ່ງຣາຊະອານາຈັກໄທ ຂໍສະແດງຄວາມນັບຖື ແລະ ຂໍຖືເປັນກຽດຮຽນ  
ໃຫ້ຊາບວ່າ: ເນື່ອງຈາກປະເທດຣາຊະອານາຈັກໄທ ຢູ່ໃນຂ່ວງການດຳເນີນການແກ້ໄຂບັນຫາກ່ຽວກັບ  
ການຄ້າງາຊ້າງເພື່ອຫຼຸດຄວາມສ່ຽງໃນການຖືກໃຊ້ມາດຕະການລົງໂທດທາງການຄ້າພາຍໃຕ້ອະນຸສັນຍາ  
CITES ເຊິ່ງກົມເຈລະຈາການຄ້າລະຫວ່າງປະເທດ ແລະ ກົມພັດທະນາທຸລະກິດການຄ້າ ໄດ້ຮ່ວມດຳເນີນ  
ການປະຊາສຳພັນ ໂດຍມີຈຸດປະສົງເພື່ອສ້າງຄວາມຮູ້ຄວາມເຂົ້າໃຈກ່ຽວກັບພັນທະກໍລະນີຕາມອະນຸສັນຍາ  
CITES ລວມທັງການປະຕິບັດຕາມລະບຽບ/ກົດໝາຍທີ່ກ່ຽວຂ້ອງ ຕະຫຼອດຈົນການກວດກາການຄ້າ  
ງາຊ້າງບ້ານ ຕໍ່ກັບປະຊາຊົນ, ຜູ້ຄ້າງາຊ້າງ, ເຈົ້າຂອງຊ້າງ ແລະ ຄົນຕ່າງປະເທດ.

ອີງປະກອບສຳຄັນຂອງການດຳເນີນງານຕາມແຜນບູລະນາການປະຊາສຳພັນການແກ້ໄຂບັນຫາ  
ການຄ້າງາຊ້າງຂອງຣາຊະອານາຈັກໄທ ຄື: ການແນະນຳ ແລະ ປະຊາສຳພັນຂໍ້ມູນຈິງໃຫ້ຜູ້ກ່ຽວຂ້ອງ  
ທັງພາຍໃນ ແລະ ຕ່າງປະເທດໄດ້ຮູ້ເຖິງເລື່ອງການຫ້າມນຳເຂົ້າ ແລະ ສົ່ງອອກສິນຄ້າງາຊ້າງ ແລະ  
ຜະລິດຕະພັນຈາກຣາຊະອານາຈັກໄທທຸກກໍລະນີຫາກບໍ່ໄດ້ຮັບອະນຸຍາດ ເຊິ່ງຄວບຄຸມສິນຄ້າງາຊ້າງ ແລະ  
ຜະລິດຕະພັນທັງໝົດ ລວມທັງສິນຄ້າງາຊ້າງທີ່ໄດ້ມາຢ່າງຖືກກົດໝາຍໃນຣາຊະອານາຈັກໄທ ກໍບໍ່ສາມາດ  
ສົ່ງອອກ ຫຼື ນຳຕິດຕົວອອກນອກປະເທດໄດ້.

ໃນໂອກາດນີ້, ສຳນັກງານ ຈຶ່ງຂໍຄວາມຮ່ວມມືມາຍັງທ່ານ ພິຈາລະນາແນະນຳ ແລະ  
ປະຊາສຳພັນຂໍ້ມູນດັ່ງກ່າວໃຫ້ແກ່ໜ່ວຍງານທີ່ກ່ຽວຂ້ອງຮັບຊາບ ແລະ ຈັດຕັ້ງປະຕິບັດຕໍ່ໄປ

ຂໍສະແດງຄວາມນັບຖື,

ອັກຄະຣາຊະທູດຫົວໜ້າ (ຝ່າຍການຄ້າ)



ສຳນັກງານທູດການຄ້າແຫ່ງຣາຊະອານາຈັກໄທ  
ໂທລະສັບ (021) 413 704, 413 706  
ໂທລະສານ (021) 412 089

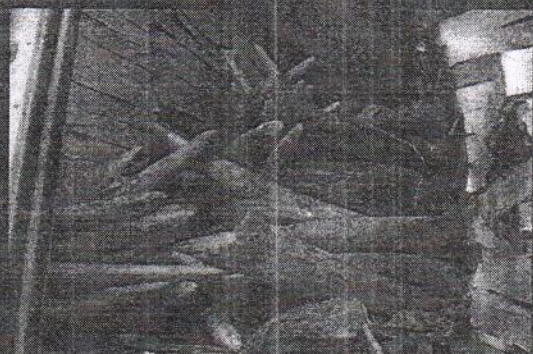
ພິມິນ ປົງກອງແກ້ວ



# Import and export of ivory and ivory products are illegal.

## PUNISHMENT

1. Imprisonment not exceeding 4 years or a fine up to 40,000 bath or both  
(Wild Animal Reservation and Protection Act 1992)
2. Imprisonment not exceeding 1 year or a fine up to 20,000 bath or both  
(Export and Import of Goods Act 1979)
3. Imprisonment not exceeding 10 years or a fine equivalent to 4 times the amount of the price of the goods, including duty, or both  
(Customs Act 1926)





# WARNING FOR TOURIST DO NOT BUY IVORY !



No elephant ivory and its products allowed to export from Thailand.  
Bringing even one ivory item out of the country is illegal.



© James Morgan / WWF-Canon

Ivory allowed to be trade in Thailand must originate from domesticated Asian elephants (*Elephas maximus*) legally registered by law. Ivory trade is regulated with comprehensive controls and only for domestic consumption. Thailand does not allow to import and export of ivory and products thereof. **DON'T BUY IVORY.**



Division of Wild Fauna and Flora Protection, Department of National Parks, Wildlife and Plant Conservation.  
Email: [citesthailand@yahoo.com](mailto:citesthailand@yahoo.com) Tel/Fax: (66)2 940 6449 Hotline: 1362



## ไม่ซื้องาช้างจากประเทศไทย เนื่องจากนำออกนอกประเทศไม่ได้ผิดกฎหมาย

### ปัญหาการควบคุมการค้างาช้างในประเทศไทย

เนื่องจากประเทศไทยเป็น ๑ ใน ๘ ประเทศ ได้แก่ ไทย จีน มาเลเซีย เวียดนาม ฟิลิปปินส์ ออสเตรเลีย แคนาดา และเคนยา ที่อนุสัญญาว่าด้วยการค้าระหว่างประเทศซึ่งชนิดสัตว์ป่าและพืชป่าที่ใกล้สูญพันธุ์ (CITES) จัดให้เป็นประเทศที่มีปัญหาเกี่ยวกับการค้างาช้างที่ผิดกฎหมายและถูกกล่าวหาว่าไม่มีมาตรการควบคุมการค้างาช้างภายในประเทศอย่างมีประสิทธิภาพ

### การแก้ปัญหาการค้างาช้างในประเทศไทย

คณะรัฐมนตรีได้มีมติเมื่อวันที่ ๑๖ กันยายน ๒๕๕๗ ให้ความเห็นชอบแผนปฏิบัติการงาช้างแห่งประเทศไทย (Thailand National Ivory Action Plan) ฉบับแก้ไข จำนวน ๕ หมวดกิจกรรม ดังนี้

๑. การออกระเบียบและกฎหมายที่เกี่ยวกับการครอบครองและการค้างาช้าง
๒. การจัดทำระบบทะเบียนข้อมูลผู้ประกอบการกิจการค้างาช้างและรายการสินค้างาช้างข้อมูลการครอบครองงาช้างบ้านและงาช้างแอฟริกาที่ถูกกฎหมาย และข้อมูลงาช้างของกลาง
๓. การกำกับดูแลและการบังคับใช้กฎหมาย
๔. การประชาสัมพันธ์ให้ความรู้ความเข้าใจเกี่ยวกับพันธกรณีตามอนุสัญญา CITES ระเบียนและกฎหมายที่เกี่ยวข้องและการกำกับดูแลการค้างาช้างบ้านต่อประชาชนทั่วไป ผู้ค้างาช้าง เจ้าของช้าง และแจ้งเตือนชาวต่างชาติ ไม่ให้ซื้องาช้างและไม่นำออกจากประเทศไทย
๕. การติดตามและประเมินผล

### คำแนะนำสำหรับนักท่องเที่ยวชาวต่างชาติในการซื้อขายงาช้างในประเทศไทย

๑. ห้ามซื้องาช้างจากประเทศไทย เนื่องจากนำออกนอกประเทศไม่ได้ มีความผิดตามกฎหมาย ดังนี้
  - ๑.๑ มีความผิดตามพระราชบัญญัติสงวนและคุ้มครองสัตว์ป่า พ.ศ. ๒๕๓๕ มาตรา ๒๓ และมาตรา ๒๔ ผู้กระทำความผิดมีโทษจำคุกไม่เกิน ๔ ปี หรือปรับไม่เกิน ๔๐,๐๐๐ บาท หรือทั้งจำทั้งปรับ
  - ๑.๒ มีความผิดตามพระราชบัญญัติการส่งออกปศุสัตว์และการนำเข้าในราชอาณาจักรซึ่งสินค้า พ.ศ. ๒๕๒๒ ผู้กระทำความผิดมีโทษจำคุกไม่เกิน ๑ ปี หรือปรับไม่เกิน ๒๐,๐๐๐ บาท หรือทั้งจำทั้งปรับ
  - ๑.๓ มีความผิดตามพระราชบัญญัติศุลกากร พ.ศ. ๒๕๖๙ ผู้กระทำความผิดมีโทษปรับเป็นเงินสี่เท่าของราคารวมค่าอากรหรือจำคุกไม่เกิน ๑๐ ปีหรือทั้งจำทั้งปรับ
๒. ประเทศไทยอนุญาตให้ซื้อขายเฉพาะงาช้างบ้านเท่านั้น แต่ไม่อนุญาตนำออกนอกประเทศ
๓. งาช้างที่ผิดกฎหมายในประเทศไทย ได้แก่
  - งาช้างป่า
  - งาช้างแอฟริกาที่ถูกลักลอบนำเข้ามาในประเทศ ลักษณะของงาช้างแอฟริกา จะมีขนาดใหญ่ เรียว ยาว แม้นำมาแปรรูปเป็นผลิตภัณฑ์แล้ว ยังสามารถตรวจ DNA เพื่อจำแนกชนิดได้
  - งาช้างที่ไม่มีตัวรูปพรรณช้างและหลักฐานการได้มาซึ่งงาช้างที่ถูกต้องตามกฎหมาย

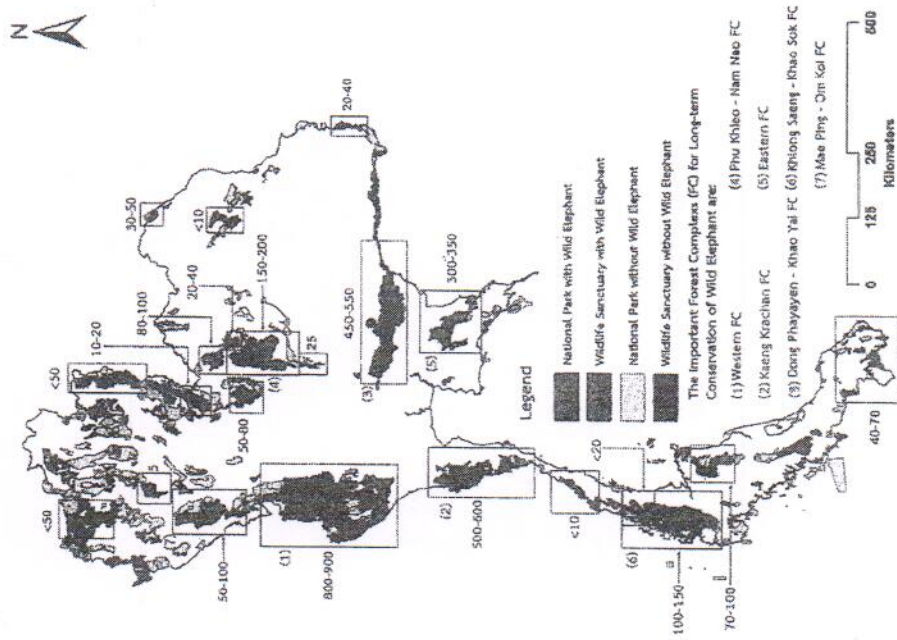


กองคุ้มครองพันธุ์สัตว์ป่าและพืชป่าตามอนุสัญญา กรมอุทยานแห่งชาติ สัตว์ป่า และพันธุ์พืช

โทร. 02 561 0777 ต่อ 1462 โทร./โทรสาร 02 579 8884 E-mail: thailand.niap@gmail.com สายด่วน โทร 1362



## Distribution of wild elephant population in Thailand



source: Wildlife Research Division, Wildlife Conservation Office, 2013

## Legal Status of Thai elephants (Elephas maximus)

The elephant is endangered species and listed in CITES Appendix 1. Therefore, the species can't be imported or exported for commercial purpose. Permits may be granted to specimens with purpose of scientific research and breeding operation

Thai elephants can be classified into two major types by law.

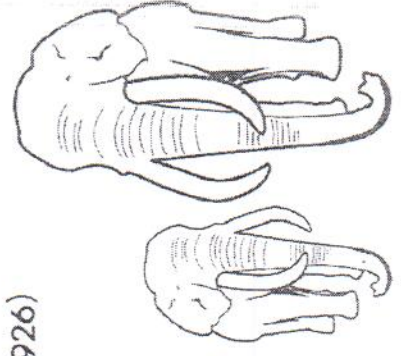
1. Domesticated elephants are considered as draught species under the Beast of Burden Act 1939.

2. Wild elephants are listed as Protected species under the Wild Animal Reservation and Protection Act 1992.

Import and export of ivory and ivory products without permission are illegal.

### Punishment:

1. Imprisonment not exceeding 4 years or a fine up to 40,000 baht or both (Wild Animal Reservation and Protection Act 1992)
2. Imprisonment not exceeding a year or a fine up to 20,000 baht or both ( Export and Import of goods Act 1979)
3. Imprisonment for a term not exceeding ten years or a fine equivalent to four times the amount of the price of the goods, including duty, or both (Customs Act 1926)





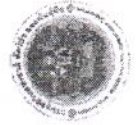
## Did you know?

- ...Elephant ivory never stop growing for entire elephant life. Its grow rate is about 17 cm per year in average...
- ... Gestation in elephants lasts around 19-22 months with interbirth intervals of about 5 years...
- ... Ivory and its products allowed for internal trade only those from Thai domesticated elephants with legal acquisition documents. Ivory shops are required by laws to register the business, maintain its stock account, and issue receipts to all customers...
- ... The African elephant is mostly listed in CITES Appendix 1. Buying of African ivory is illegal. In addition, Thai authorities have arrested illegal ivory ...

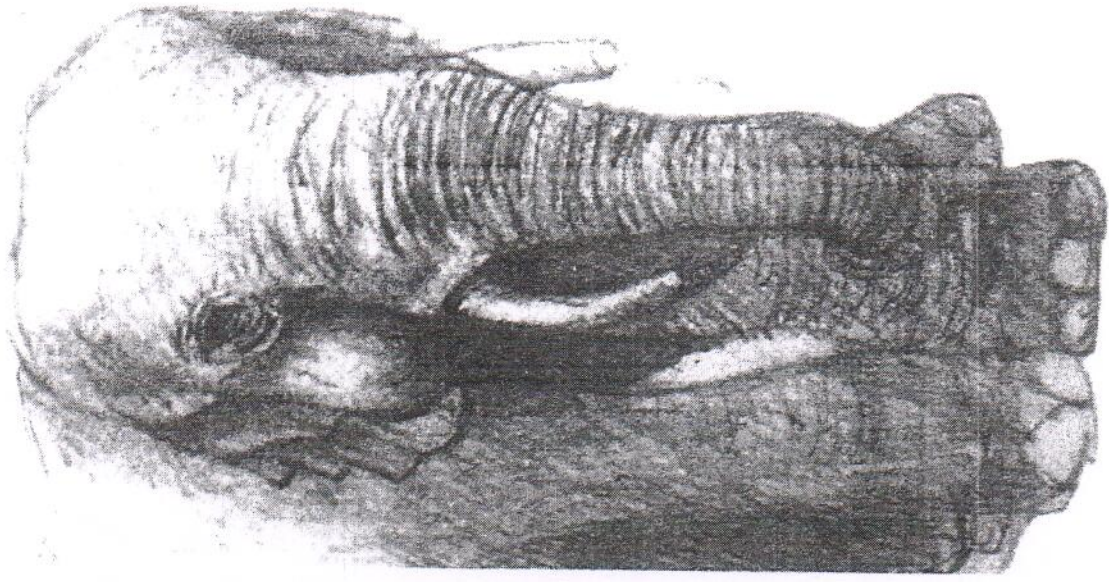
## Report Illegal Wildlife Trade

---

Please Call  
**1362**



Department of National Parks, Wildlife and Plant Conservation, Thailand  
Tel/Fax (66) 2940-6449, (66) 25614838, Hotline 1362  
E-mail: [crtesthailand@yahoo.com](mailto:crtesthailand@yahoo.com)



It is illegal to import or export  
elephant ivory and products there of  
in Thailand.



## การดำเนินการเพื่อหลีกเลี่ยงการถูกใช้มาตรการลงโทษทางการค้าภายใต้อนุสัญญา CITES

### ๑. ข้อเท็จจริง/ประเด็นปัญหา

๑.๑ อนุสัญญา CITES มีวัตถุประสงค์เพื่อคุ้มครองสัตว์ป่าและพืชป่าที่ใกล้สูญพันธุ์ โดยควบคุมการค้าระหว่างประเทศผ่านระบบใบอนุญาต ปัญหาการค้าช้างผิดกฎหมายเป็นประเด็นที่ประเทศไทยให้ความสำคัญมาก โดยไทยถูกจับตามองเกี่ยวกับการควบคุมการค้าช้างตั้งแต่การประชุม Conference of the Parties ครั้งที่ ๑๒ เมื่อปี ๒๕๔๕ และถูกกดดันมาโดยตลอด

๑.๒ ในการประชุม Standing Committee ของอนุสัญญา CITES ครั้งที่ ๖๕ เมื่อเดือน ก.ค. ๒๕๕๗ ไทยถูกมองว่าได้รับเวลาในการแก้ไขปัญหาแล้วมากกว่า ๑๐ ปี แต่การออกกฎหมายและบังคับใช้เพื่อแก้ไขปัญหากลับไม่มีความคืบหน้า จึงเป็นสาเหตุให้สมาชิก CITES โดยเฉพาะสหรัฐฯ และสหภาพยุโรป รวมถึงภาคประชาสังคม เรียกร้องให้ใช้มาตรการลงโทษทางการค้ากับไทย แต่หลังจากการเจรจา ไทยสามารถตกลงด้านกรอบเวลาที่จะต้องดำเนินการแก้ไขปัญหา โดยมีสิ่งที่ต้องดำเนินการดังนี้ ๑) ปรับปรุงแผนปฏิบัติการงาช้างแห่งชาติภายในวันที่ ๓๐ ก.ย. ๒๕๕๗ ซึ่งควรมีเนื้อหาเกี่ยวกับการออกกฎหมายควบคุมการค้าและครอบครองงาช้าง การออกกฎหมายเพื่อจัดตั้งระบบจดทะเบียนสำหรับการค้างาช้าง รวมถึงการบังคับใช้กฎหมายในการต่อต้านการค้างาช้างผิดกฎหมาย ๒) นำเสนอรายงานความคืบหน้าการปฏิบัติตามแผนปฏิบัติการฯ ภายในวันที่ ๑๕ ม.ค. ๒๕๕๘ และ ๓) นำเสนอรายงานความคืบหน้าอีกครั้งภายในวันที่ ๓๑ มี.ค. ๒๕๕๘ ทั้งนี้ หากการดำเนินการของไทยไม่บรรลุผล CITES อาจพิจารณาให้มีการใช้มาตรการลงโทษทางการค้ากับไทย

๑.๓ กระทรวงพาณิชย์ โดยกรมเจรจาการค้าระหว่างประเทศได้เสนอเรื่องให้ที่ประชุมคณะรักษาความสงบแห่งชาติพิจารณาถึงนัยสำคัญของการปฏิบัติตามพันธกรณีภายใต้ CITES และการแก้ปัญหาอย่างจริงจัง โดยเมื่อวันที่ ๑๙ ส.ค. ๒๕๕๗ ที่ประชุมคณะรักษาความสงบแห่งชาติได้อนุมัติให้หน่วยงานที่เกี่ยวข้องแก้ปัญหาค้าช้างอย่างเร่งด่วน โดยให้กระทรวงทรัพยากรธรรมชาติและสิ่งแวดล้อมเป็นหน่วยประสานงาน รวมทั้งจัดทำแผนฯ ให้เสร็จตามกำหนดเนื่องจากเกรงว่าหากไม่สามารถดำเนินการได้และถูกคว่ำบาตรจะกระทบต่อการค้าสินค้าภายใต้ CITES โดยสินค้าสำคัญได้แก่ กัญไม้และหนังสัตว์เลื้อยคลาน

๑.๔ กระทรวงพาณิชย์ โดยกรมเจรจาการค้าระหว่างประเทศและกรมพัฒนาธุรกิจการค้าได้ร่วมจัดทำและปรับปรุงแผนปฏิบัติการงาช้างแห่งชาติเพื่อให้มีสาระสำคัญสมบูรณ์ครบถ้วน รวมทั้งให้ข้อคิดเห็นต่อร่างพระราชบัญญัติการค้างาช้าง พ.ศ. .... และร่างพระราชบัญญัติสงวนและคุ้มครองสัตว์ป่า (ฉบับที่ ....) พ.ศ. .... ตลอดจนร่วมจัดทำแผนบูรณาการประชาสัมพันธ์การแก้ไขปัญหาการค้างาช้างของประเทศไทย และทำการประชาสัมพันธ์ตามแผนฯ เพื่อสร้างความรู้ความเข้าใจเกี่ยวกับพันธกรณีตามอนุสัญญา CITES ระเบียบและกฎหมายที่เกี่ยวข้องและการกำกับดูแลการค้างาช้างบ้านต่อประชาชนทั่วไป ผู้ค้างาช้าง เจ้าของช้าง และแจ้งเตือนชาวต่างชาติ ไม่ให้ซื้องาช้างและไม่นำออกจากประเทศไทย

### ๒. สถานะล่าสุด

๒.๑ เมื่อวันที่ ๓๐ กันยายน ๒๕๕๗ กระทรวงทรัพยากรธรรมชาติและสิ่งแวดล้อมได้นำส่งแผนปฏิบัติการงาช้างแห่งชาติประเทศไทย ฉบับแก้ไข ให้กับสำนักเลขาธิการ CITES เรียบร้อยแล้ว

๒.๒ สำนักเลขาธิการ CITES มีหนังสือถึงรัฐมนตรีว่าการกระทรวงทรัพยากรธรรมชาติและสิ่งแวดล้อม ตอบรับการส่งแผนปฏิบัติการงาช้างของไทย และแสดงความยินดีที่ไทยสามารถปรับปรุงแผนปฏิบัติการฯ และส่งให้สำนักเลขาธิการ CITES ได้ภายในกรอบเวลาที่กำหนด

๒.๓ เมื่อวันที่ ๒-๔ ธันวาคม ๒๕๕๗ นาย John E.Scanton เลขานุการ CITES ได้เดินทางเยือนไทยเพื่อติดตามความคืบหน้าการแก้ไขปัญหาการค้าช้างในประเทศไทยและการดำเนินการตามแผนปฏิบัติการงาช้างของไทย โดยได้พบหารือกับรัฐมนตรีว่าการกระทรวงทรัพยากรธรรมชาติและสิ่งแวดล้อม (พลเอกดาวพงษ์ รัตนสุวรรณ) คณะกรรมการ CITES ประเทศไทย และหน่วยงานที่มีบทบาทหลักในการดำเนินการตามแผนปฏิบัติการงาช้างของไทย ได้แก่ กรมอุทยานแห่งชาติ สัตว์ป่า และพันธุ์พืช สำนักงานตำรวจแห่งชาติ และกรมการปกครอง เป็นต้น ซึ่งเลขานุการ CITES มีท่าทีพอใจต่อคำชี้แจงเกี่ยวกับการดำเนินการตามแผนปฏิบัติการงาช้างของหน่วยงานที่เกี่ยวข้องของไทยในทุกๆระดับ ชื่นชมความก้าวหน้าในการออก/ปรับปรุงกฎหมายและระเบียบที่เกี่ยวข้องอย่างรวดเร็ว และประสงค์จะเห็นการบังคับใช้กฎหมายอย่างจริงจังและการดำเนินการตามขั้นตอนต่างๆที่ได้นำเสนอในแผนปฏิบัติการงาช้างฉบับปรับปรุง เพื่อให้เกิดการเปลี่ยนแปลงไปสู่การควบคุมการค้าขงาช้างในประเทศไทยที่เข้มแข็งต่อไป

๒.๔ กฎหมายที่เร่งรัดการตราและปรับปรุงแก้ไข ที่เกี่ยวข้อง ได้แก่ การแก้ไข พ.ร.บ.สงวนและคุ้มครองสัตว์ป่า พ.ศ. ๒๕๓๕ การตรา พ.ร.บ.การค้างาช้าง พ.ศ.... การแก้ไขกฎกระทรวงกำหนดให้ช้างแอฟริกาเป็นสัตว์ป่าคุ้มครอง และกฎระเบียบอื่นๆ ที่เป็นกฎหมายรองมากกว่า ๑๐ ฉบับซึ่งได้มีการจัดเตรียมเรียบร้อยแล้ว โดยมีวัตถุประสงค์หลักเพื่อควบคุมการค้างาช้างในประเทศและป้องกันการลักลอบการนำงาช้างผิดกฎหมายเข้าสู่ระบบ ซึ่ง พ.ร.บ. ทั้งสองฉบับอยู่ระหว่างการรอลงพระปรมาภิไธยและประกาศในราชกิจจานุเบกษาเพื่อใช้บังคับต่อไป

### ๓. ขั้นตอนต่อไป

ประเทศไทย (กระทรวงทรัพยากรธรรมชาติและสิ่งแวดล้อม) จะต้องส่งรายงานความคืบหน้า (Progress Report) การปฏิบัติตามแผนปฏิบัติการงาช้างต่อสำนักเลขานุการ CITES ครั้งแรกภายในวันที่ ๑๕ มกราคม ๒๕๕๘ และครั้งที่ ๒ ภายในวันที่ ๓๑ มีนาคม ๒๕๕๘

\*\*\*\*\*

สำนักยุโรป  
กรมเจรจาการค้าระหว่างประเทศ  
มกราคม ๒๕๕๘